



**RETURN BIDS TO:
RETOURNER LES SOUMISSIONS À :**

Bid Receiving/Réception des soumissions

Procurement Hub | Centre d'approvisionnement
Fisheries and Oceans Canada | Pêches et Océans Canada
301 Bishop Drive | 301 promenade Bishop
Fredericton, NB, E3C 2M6

Email / Courriel :
DFOtenders-soumissionsMPO@dfo-mpo.gc.ca

**REQUEST FOR PROPOSAL
DEMANDE DE PROPOSITION**

Proposal to: Fisheries and Oceans Canada

We hereby offer to sell to His Majesty the King in right of Canada, in accordance with the terms and conditions set out herein, referred to herein or attached hereto, the goods and services listed herein and on any attached sheets at the price(s) set out therefor.

Proposition à : Pêches et Océans Canada

Nous offrons par la présente de vendre à Sa Majesté le Roi du chef du Canada, aux conditions énoncées ou incluses par référence dans la présente et aux appendices ci-jointes, les biens et les services énumérés ici sur toute feuille ci-annexée, au(x) prix indiqué(s).

Title / Titre Navire à passagers loué par Conservation et Protection pour des patrouilles dans les eaux adjacentes à l'ouest du Cap-Breton (N.-É.)		Date 26 mai, 2023
Solicitation No. / N° de l'invitation 30004106B		
Client Reference No. / No. de référence du client(e) 30004106B		
Solicitation Closes / L'invitation prend fin At / à : 14h00 HAA (Heure Avancée de l'Atlantique) On / le : 05 juin, 2023		
F.O.B. / F.A.B. Destination	Taxes See herein — Voir ci-inclus	Duty / Droits See herein — Voir ci-inclus
Destination of Goods and Services / Destinations des biens et services See herein — Voir ci-inclus		
Instructions See herein — Voir ci-inclus		
Address Inquiries to : / Adresser toute demande de renseignements à : Kimberly Martin, Spécialiste de Contrat Email / Courriel: DFOtenders-soumissionsMPO@dfo-mpo.gc.ca		
Delivery Required / Livraison exigée See herein — Voir en ceci	Delivery Offered / Livraison proposée	
Vendor Name, Address and Representative / Nom du vendeur, adresse et représentant du fournisseur/de l'entrepreneur		
Telephone No. / No. de téléphone	Facsimile No. / No. de télécopieur	
Name and title of person authorized to sign on behalf of Vendor (type or print) / Nom et titre de la personne autorisée à signer au nom du fournisseur (taper ou écrire en caractères d'imprimerie)		
Signature	Date	



TABLE DES MATIÈRES

PARTIE 1 – RENSEIGNEMENTS GÉNÉRAUX.....	3
1.1 EXIGENCES RELATIVES A LA SECURITE.....	3
1.2 ÉNONCE DES TRAVAUX	3
1.3 COMPTE RENDU	3
PARTIE 2 – INSTRUCTIONS À L'INTENTION DES SOUMISSIONNAIRES	4
2.1 INSTRUCTIONS, CLAUSES ET CONDITIONS UNIFORMISEES.....	4
2.2 PRESENTATION DES SOUMISSIONS	4
2.3 DEMANDES DE RENSEIGNEMENTS – EN PERIODE DE SOUMISSION.....	4
2.4 LOIS APPLICABLES.....	5
2.5 PROCESSUS DE CONTESTATION DES OFFRES ET MECANISMES DE RECOURS	5
PARTIE 3 – INSTRUCTIONS POUR LA PRÉPARATION DES SOUMISSIONS	6
3.1 INSTRUCTIONS POUR LA PREPARATION DES SOUMISSIONS	6
PARTIE 4 – PROCÉDURES D'ÉVALUATION ET MÉTHODE DE SÉLECTION	8
4.1 PROCEDURES D'EVALUATION	8
4.2 METHODE DE SELECTION- CRITERES TECHNIQUES OBLIGATOIRES.....	8
PARTIE 5 – ATTESTATIONS	9
5.1 ATTESTATIONS EXIGEES AVEC LA SOUMISSION	9
5.2 ATTESTATIONS PREALABLES A L'ATTRIBUTION DU CONTRAT ET RENSEIGNEMENTS SUPPLEMENTAIRES.....	9
PARTIE 6 – CLAUSES DU CONTRAT SUBSÉQUENT.....	14
6.1 EXIGENCES RELATIVES A LA SECURITE.....	14
6.2 ÉNONCE DES TRAVAUX	14
6.3 CLAUSES ET CONDITIONS UNIFORMISEES	14
6.4 DUREE DU CONTRAT	15
6.5 RESPONSABLES	15
6.6 DIVULGATION PROACTIVE DE MARCHES CONCLUS AVEC D'ANCIENS FONCTIONNAIRES.....	16
6.7 PAIEMENT	16
6.8 INSTRUCTIONS RELATIVES A LA FACTURATION	17
6.9 ATTESTATIONS ET RENSEIGNEMENTS SUPPLEMENTAIRES	18
6.10 LOIS APPLICABLES	18
6.11 ORDRE DE PRIORITE DES DOCUMENTS.....	18
6.12 ASSURANCE – EXIGENCES PARTICULIERES G1001C (2013-11-06)	18
6.13 ÉTAT DU NAVIRE	19
6.14 CLAUSES DU <i>GUIDE DES CCUA</i>	19
6.15 REGLEMENT DES DIFFERENDS.....	19
6.16 CONSIDERATIONS D'ORDRE ENVIRONNEMENTAL	19
ANNEXE «A» - ÉNONCÉ DES TRAVAUX	21
ANNEXE «B» - BASE DE PAIEMENT.....	25
ANNEXE «C» - CONDITIONS D'ASSURANCE	26
ANNEXE «D» - CRITÈRES D'ÉVALUATION	28



Cette demande de soumissions annule et remplace la demande de soumissions numéro **30004106A**, datée du **14 AVRIL, 2023**, dont la date de clôture était le **01 MAI, 2023**, à **14h00 HAA**. Un compte rendu ou une rencontre de rétroaction sera offert sur demande aux soumissionnaires, aux offrants ou aux fournisseurs qui ont présenté une offre dans le cadre de la demande de soumissions précédente.

PARTIE 1 – RENSEIGNEMENTS GÉNÉRAUX

1.1 Exigences relatives à la sécurité

Il n'y a aucune exigence de sécurité applicable au contrat.

1.2 Énoncé des travaux

Les travaux à exécuter sont décrits en détail à l'article 6.2 des clauses du contrat éventuel.

1.3 Compte rendu

Les soumissionnaires peuvent demander un compte rendu des résultats du processus de demande de soumissions. Les soumissionnaires devraient en faire la demande à l'autorité contractante dans les 15 jours ouvrables, suivant la réception des résultats du processus de demande de soumissions. Le compte rendu peut être fourni par écrit ou par téléphone.



PARTIE 2 – INSTRUCTIONS À L'INTENTION DES SOUMISSIONNAIRES

2.1 Instructions, clauses et conditions uniformisées

Dans la mesure où le présent contrat est conclu avec Pêches et Océans Canada (MPO), toute référence à Travaux publics et Services gouvernementaux ou à TPSGC ou à son ministre contenue dans toute modalité, condition ou clause de la présente demande de soumission, y compris les clauses du guide des CCUA incorporées par renvoi doivent être interprétées comme des références à Pêches et Océans Canada ou à son ministre.

Toutes les instructions, clauses et conditions identifiées dans la demande de soumissions par un numéro, une date et un titre sont reproduites dans le [Guide des clauses et conditions uniformisées d'achat](https://achatsetventes.gc.ca/politiques-et-lignes-directrices/guide-des-clauses-et-conditions-uniformisees-d-achat) (<https://achatsetventes.gc.ca/politiques-et-lignes-directrices/guide-des-clauses-et-conditions-uniformisees-d-achat>) publié par Travaux publics et Services gouvernementaux Canada.

Les soumissionnaires qui présentent une soumission s'engagent à respecter les instructions, les clauses et les conditions de la demande de soumissions, et acceptent les clauses et les conditions du contrat subséquent.

Le document [2003](#) (2022-03-29) Instructions uniformisées - biens ou services - besoins concurrentiels, est incorporé par renvoi dans la demande de soumissions et en fait partie intégrante.

Le paragraphe 5.4 du document [2003](#), Instructions uniformisées – biens ou services – besoins concurrentiels, est modifié comme suit :

Supprimer : 60 jours

Insérer : 120 jours

2.2 Présentation des soumissions

Les soumissions doivent être présentées au plus tard à la date, à l'heure et à l'endroit indiqués à la page 1 de la demande de soumissions.

En raison du caractère de la demande de soumissions, les soumissions transmises par télécopieur à l'intention de MPO ne seront pas acceptées.

2.3 Demandes de renseignements – en période de soumission

Toutes les demandes de renseignements doivent être présentées par écrit à l'autorité contractante au moins **sept (7)** jours civils avant la date de clôture des soumissions. Pour ce qui est des demandes de renseignements reçues après ce délai, il est possible qu'on ne puisse pas y répondre.

Les soumissionnaires devraient citer le plus fidèlement possible le numéro de l'article de la demande de soumissions auquel se rapporte la question et prendre soin d'énoncer chaque question de manière suffisamment détaillée pour que le Canada puisse y répondre avec exactitude. Les demandes de renseignements techniques qui ont un caractère exclusif doivent porter clairement la mention « exclusif » vis-à-vis de chaque article pertinent. Les éléments portant la mention « exclusif » feront l'objet d'une discrétion absolue, sauf dans les cas où le Canada considère que la demande de renseignements n'a pas un caractère exclusif. Dans ce cas, le Canada peut réviser les questions ou peut demander au soumissionnaire de le faire, afin d'en éliminer le caractère exclusif, et permettre la transmission des réponses à tous les soumissionnaires. Le Canada peut ne pas répondre aux demandes de renseignements dont la formulation ne permet pas de les diffuser à tous les soumissionnaires.



2.4 Lois applicables

Tout contrat subséquent sera interprété et régi selon les lois en vigueur à Nouvelle Écosse, et les relations entre les parties seront déterminées par ces lois.

À leur discrétion, les soumissionnaires peuvent indiquer les lois applicables d'une province ou d'un territoire canadien de leur choix, sans que la validité de leur soumission ne soit mise en question, en supprimant le nom de la province ou du territoire canadien précisé et en insérant le nom de la province ou du territoire canadien de leur choix. Si aucun changement n'est indiqué, cela signifie que les soumissionnaires acceptent les lois applicables indiquées.

2.5 Processus de contestation des offres et mécanismes de recours

- (a) Les fournisseurs potentiels ont accès à plusieurs mécanismes pour contester des aspects du processus d'approvisionnement jusqu'à l'attribution du marché, inclusivement.
- (b) Le Canada invite les fournisseurs à porter d'abord leurs préoccupations à l'attention de l'autorité contractante. Le site Web du Canada [Achats et ventes](#), sous le titre « [Processus de contestation des soumissions et mécanismes de recours](#) », fournit de l'information sur les organismes de traitement des plaintes possibles, notamment :
 - Bureau de l'ombudsman de l'approvisionnement (BOA)
 - Tribunal canadien du commerce extérieur (TCCE)
- (c) Les fournisseurs devraient savoir que des **délais stricts** sont fixés pour le dépôt des plaintes et qu'ils varient en fonction de l'organisation concernée. Les fournisseurs devraient donc agir rapidement s'ils souhaitent contester un aspect du processus d'approvisionnement.



PARTIE 3 – INSTRUCTIONS POUR LA PRÉPARATION DES SOUMISSIONS

3.1 Instructions pour la préparation des soumissions

Le Canada demande au soumissionnaire d'envoyer **toutes** ses soumissions par **courriel** en sections sauvegardées séparément comme suit **avant la date et l'heure de clôture de la demande de soumissions à l'adresse indiquée** :

Section I : **Soumission technique** (une copie en format PDF)

Section II : **Soumission financière** (une copie en format PDF)

Section III : **Attestations** (une copie en format PDF)

Remarque importante :

La taille maximale par courriel (pièces jointes comprises) est limitée à 10 Mo. Au-delà de cette limite, le MPO pourrait ne pas recevoir votre courriel. Nous vous suggérons de comprimer le courriel pour garantir l'envoi. Les soumissionnaires sont tenus de transmettre leur proposition et de prévoir suffisamment de temps pour que le MPO la reçoive avant la fin de la période indiquée dans l'appel d'offres. Les courriels avec des liens vers des documents de soumission ne seront pas acceptés.

Le MPO ne sera pas responsable des échecs attribuables à la transmission ou à la réception du courriel de soumission. Le MPO transmettra un courriel de confirmation aux soumissionnaires une fois la proposition reçue.

Les prix doivent figurer dans la soumission financière seulement. Aucun prix ne doit être indiqué dans une autre section de la soumission.

Le Canada demande que les soumissionnaires suivent les instructions de présentation décrites ci-dessous pour préparer leur soumission en version papier

- a) utiliser du papier de 8,5 po x 11 po (216 mm x 279 mm);
- b) utiliser un système de numérotation correspondant à celui de la demande de soumissions.

En avril 2006, le Canada a adopté une politique exigeant que les ministères et organismes fédéraux prennent les mesures nécessaires pour tenir compte des facteurs environnementaux dans le processus d'approvisionnement : la [Politique d'achats écologiques](https://www.tbs-sct.gc.ca/pol/doc-fra.aspx?id=32573) (<https://www.tbs-sct.gc.ca/pol/doc-fra.aspx?id=32573>). Pour aider le Canada à atteindre ses objectifs, les soumissionnaires devraient :

- 1) utiliser du papier de 8,5 po x 11 po (216 mm x 279 mm) contenant des fibres certifiées provenant d'un aménagement forestier durable et contenant au moins 30 % de matières recyclées;
- 2) utiliser un format qui respecte l'environnement : impression noir et blanc plutôt qu'en couleur, recto verso/à double face, broché ou agrafé, sans reliure Cerlox, reliure à attaches ou reliure à anneaux.

Section I : Soumission technique

Dans leur soumission technique, les soumissionnaires devraient expliquer et démontrer comment ils entendent répondre aux exigences et comment ils réaliseront les travaux.

Section II : Soumission financière

Les soumissionnaires doivent présenter leur soumission financière en conformité avec la base de paiement de l'annexe «B »



3.1.3 Clauses du *Guide des CCUA*

Section III : Attestations

Les soumissionnaires doivent présenter les attestations et renseignements supplémentaires exigés à la Partie 5.



PARTIE 4 – PROCÉDURES D'ÉVALUATION ET MÉTHODE DE SÉLECTION

4.1 Procédures d'évaluation

- (a) Les soumissions seront évaluées par rapport à l'ensemble des exigences de la demande de soumissions.
- (b) Une équipe d'évaluation composée de représentants du Canada évaluera les soumissions

4.1.1 Évaluation technique

4.1.1.1 Critères techniques obligatoires

Se référer à l'annexe « D »

4.1.1.2 Critères techniques cotés

Se référer à l'annexe « D »

4.1.3 Évaluation financière

Clause du *Guide des CCUA* [A0220T](#) (2014-06-26) Évaluation du prix-soumission

4.2 Méthode de sélection- Critères Techniques Obligatoires

Une soumission doit respecter les exigences de la demande de soumissions et satisfaire à tous les critères d'évaluation techniques obligatoires pour être déclarée recevable. La soumission recevable avec le prix évalué le plus bas sera recommandée pour attribution d'un contrat.



PARTIE 5 – ATTESTATIONS

Les soumissionnaires doivent fournir les attestations et les renseignements supplémentaires exigés pour qu'un contrat leur soit attribué.

Les attestations que les soumissionnaires remettent au Canada, peuvent faire l'objet d'une vérification à tout moment par le Canada. À moins d'indication contraire, le Canada déclarera une soumission non recevable, ou à un manquement de la part de l'entrepreneur s'il est établi qu'une attestation du soumissionnaire est fautive, sciemment ou non, que ce soit pendant la période d'évaluation des soumissions ou pendant la durée du contrat.

L'autorité contractante aura le droit de demander des renseignements supplémentaires pour vérifier les attestations du soumissionnaire. À défaut de répondre et de coopérer à toute demande ou exigence imposée par l'autorité contractante, la soumission sera déclarée non recevable, ou constituera un manquement aux termes du contrat.

5.1 Attestations exigées avec la soumission

Les soumissionnaires doivent fournir les attestations suivantes dûment remplies avec leur soumission.

5.1.1 Dispositions relatives à l'intégrité - déclaration de condamnation à une infraction

Conformément aux dispositions relatives à l'intégrité des instructions uniformisées, tous les soumissionnaires doivent présenter avec leur soumission, **s'il y a lieu**, le formulaire de déclaration d'intégrité disponible sur le site Web [Intégrité – Formulaire de déclaration](http://www.tpsgc-pwgsc.gc.ca/ci-if/declaration-fra.html) (<http://www.tpsgc-pwgsc.gc.ca/ci-if/declaration-fra.html>), afin que leur soumission ne soit pas rejetée du processus d'approvisionnement.

5.2 Attestations préalables à l'attribution du contrat et renseignements supplémentaires

Les attestations et les renseignements supplémentaires énumérés ci-dessous devraient être remplis et fournis avec la soumission mais ils peuvent être fournis plus tard. Si l'une de ces attestations ou renseignements supplémentaires ne sont pas remplis et fournis tel que demandé, l'autorité contractante informera le soumissionnaire du délai à l'intérieur duquel les renseignements doivent être fournis. À défaut de fournir les attestations ou les renseignements supplémentaires énumérés ci-dessous dans le délai prévu, la soumission sera déclarée non recevable.

5.2.1 Dispositions relatives à l'intégrité – documentation exigée

Conformément à l'article intitulé Renseignements à fournir lors d'une soumission, de la passation d'un contrat ou de la conclusion d'un accord immobilier de la [Politique d'inadmissibilité et de suspension](http://www.tpsgc-pwgsc.gc.ca/ci-if/politique-policy-fra.html) (<http://www.tpsgc-pwgsc.gc.ca/ci-if/politique-policy-fra.html>), le soumissionnaire doit présenter la documentation exigée, s'il y a lieu, afin que sa soumission ne soit pas rejetée du processus d'approvisionnement.

5.2.2 Programme de contrats fédéraux pour l'équité en matière d'emploi – Attestation de soumission

En présentant une soumission, le soumissionnaire atteste que le soumissionnaire, et tout membre de la coentreprise si le soumissionnaire est une coentreprise, n'est pas nommé dans la liste des « soumissionnaires à admissibilité limitée du PCF » du Programme de contrats fédéraux (PCF) pour l'équité en matière d'emploi disponible au bas de la page du site Web [d'Emploi et Développement social Canada \(EDSC\) – Travail](#).



Le Canada aura le droit de déclarer une soumission non recevable si le soumissionnaire, ou tout membre de la coentreprise si le soumissionnaire est une coentreprise, figure dans la liste des « soumissionnaires à admissibilité limitée du PCF » au moment de l'attribution du contrat.

5.2.3 Attestations additionnelles préalables à l'attribution du contrat

5.2.3.1 Statut et disponibilité du personnel

Clause du *Guide des CCUA* [A3005T](#) (2010-08-16) Statut et disponibilité du personnel

5.2.3.2 Études et expérience

Clause du *Guide des CCUA* [A3010T](#) (2010-08-16) Études et expérience

5.2.3.3 Liste des noms pour le formulaire de vérification de l'intégrité

Les soumissionnaires doivent remplir la Liste de noms pour le formulaire de vérification de l'intégrité qui se trouve dans la pièce jointe 1 de la partie 5.

5.2.3.4 Représentant de l'entrepreneur

Le représentant de l'entrepreneur pour le contrat est :

Nom : _____
Titre : _____
Adresse : _____
Téléphone : _____
Télécopieur : _____
Courriel : _____

5.2.3.5 Renseignements supplémentaires sur l'entrepreneur

Suivant l'alinéa 221(1)d) de la Loi de l'impôt sur le revenu, les paiements effectués par les ministères et les organismes aux termes des marchés de services pertinents (y compris des contrats englobant une combinaison de produits et de services) doivent être déclarés sur un feuillet T4-A supplémentaire.

Pour permettre au ministère des Pêches et des Océans de se conformer à la présente exigence, l'entrepreneur convient ici de fournir les renseignements suivants qu'il atteste être exacts et complets et qui divulguent entièrement son identité :

- a) le nom du particulier ou la raison sociale de l'entité, selon le cas (le nom associé au numéro d'assurance sociale (NAS) ou la raison sociale associée au numéro d'entreprise (NE)), de même que son adresse et son code postal
: _____
- b) le statut de l'entrepreneur (particulier, entreprise non constituée en corporation, corporation ou société en nom collectif) :

- c) pour les particuliers et les entreprises non constituées en corporation, le NAS de l'entrepreneur et, s'il y a lieu, le NE ou, le cas échéant, le numéro d'inscription aux fins de la taxe sur les produits et services (TPS)/la taxe de vente harmonisée (TVH):



-
- d) pour les corporations, le NE ou, s'il n'est pas disponible, le numéro d'inscription aux fins de la TPS/TVH. S'il n'y a pas de NE ou de numéro d'inscription aux fins de la TPS/TVH, il faut fournir le numéro indiqué sur le formulaire de déclaration de revenus des sociétés T2 :
-

5.2.4 Ancien fonctionnaire

Les contrats attribués à des anciens fonctionnaires qui touchent une pension ou qui ont reçu un paiement forfaitaire doivent résister à l'examen scrupuleux du public et constituer une dépense équitable des fonds publics. Afin de respecter les politiques et les directives du Conseil du Trésor sur les contrats attribués à des anciens fonctionnaires, les soumissionnaires doivent fournir l'information exigée ci-dessous avant l'attribution du contrat. Si la réponse aux questions et, s'il y a lieu les renseignements requis, n'ont pas été fournis par le temps où l'évaluation des soumissions est complétée, le Canada informera le soumissionnaire du délai à l'intérieur duquel l'information doit être fournie. Le défaut de se conformer à la demande du Canada et satisfaire à l'exigence dans le délai prescrit rendra la soumission non recevable.

Définition

Aux fins de cette clause,

« *ancien fonctionnaire* » signifie tout ancien employé d'un ministère au sens de la [Loi sur la gestion des finances publiques](#), L.R., 1985, ch. F-11, un ancien membre des Forces armées canadiennes ou de la Gendarmerie royale du Canada. Un ancien fonctionnaire peut être :

- a. un individu;
- b. un individu qui s'est incorporé;
- c. une société de personnes constituée d'anciens fonctionnaires; ou
- d. une entreprise à propriétaire unique ou une entité dans laquelle la personne visée détient un intérêt important ou majoritaire.

« *période du paiement forfaitaire* » signifie la période mesurée en semaines de salaire à l'égard de laquelle un paiement a été fait pour faciliter la transition vers la retraite ou vers un autre emploi par suite de la mise en place des divers programmes visant à réduire la taille de la fonction publique. La période du paiement forfaitaire ne comprend pas la période visée par l'allocation de fin de services, qui se mesure de façon similaire.

« *pension* » signifie une pension ou une allocation annuelle versée en vertu de la [Loi sur la pension de la fonction publique](#) (LPFP), L.R., 1985, ch. P-36, et toute augmentation versée en vertu de la [Loi sur les prestations de retraite supplémentaires](#), L.R., 1985, ch. S-24, dans la mesure où elle touche la LPFP. La pension ne comprend pas les pensions payables conformément à la [Loi sur la pension de retraite des Forces canadiennes](#), L.R., 1985, ch. C-17, à la [Loi sur la continuation de la pension des services de défense](#), 1970, ch. D-3, à la [Loi sur la continuation des pensions de la Gendarmerie royale du Canada](#), 1970, ch. R-10, et à la Loi sur la pension de retraite de la Gendarmerie royale du Canada, L.R., 1985, ch. R-11, à la [Loi sur les allocations de retraite des parlementaires](#), L.R., 1985, ch. M-5, et à la partie de la pension versée conformément à la [Loi sur le Régime de pensions du Canada](#), L.R., 1985, ch. C-8.

Ancien fonctionnaire touchant une pension

Selon les définitions ci-dessus, est-ce que le soumissionnaire est un ancien fonctionnaire touchant une pension?



Oui () Non ()

Si oui, le soumissionnaire doit fournir l'information suivante pour tous les anciens fonctionnaires touchant une pension, le cas échéant :

- a. le nom de l'ancien fonctionnaire;
- b. la date de cessation d'emploi dans la fonction publique ou de la retraite.

En fournissant ces renseignements, les soumissionnaires acceptent que le statut du soumissionnaire retenu, en tant qu'ancien fonctionnaire touchant une pension, figure dans les rapports de divulgation proactive, sur les sites Web des ministères, conformément à l'[Avis sur la Politique des marchés : 2019-01](#) et aux [Lignes directrices sur la divulgation des marchés](#).

Directive sur le réaménagement des effectifs

Est-ce que le soumissionnaire est un ancien fonctionnaire qui a reçu un paiement forfaitaire en vertu de la Directive sur le réaménagement des effectifs?

Oui () Non ()

Si oui, le soumissionnaire doit fournir l'information suivante :

- a. le nom de l'ancien fonctionnaire;
- b. les conditions de l'incitatif versé sous forme de paiement forfaitaire;
- c. la date de la cessation d'emploi;
- d. le montant du paiement forfaitaire;
- e. le taux de rémunération qui a servi au calcul du paiement forfaitaire;
- f. la période correspondant au paiement forfaitaire, incluant la date du début, d'achèvement et le nombre de semaines;
- g. nombre et montant (honoraires professionnels) des autres contrats assujettis aux conditions d'un programme de réaménagement des effectifs.

L'attestation suivante doit être signée par l'entrepreneur ou un dirigeant autorisé de l'entrepreneur :

J'atteste que j'ai examiné les renseignements fournis ci-dessus et qu'ils sont exacts et complets.

Signature

Nom du signataire en caractères d'imprimerie



PIÈCE JOINTE 1 DE LA PARTIE 5 LISTE DE NOMS POUR LE FORMULAIRE DE VÉRIFICATION DE L'INTÉGRITÉ

Exigences

L'article 17 de la [Politique d'inadmissibilité et de suspension](#) (la Politique) exige que les fournisseurs, peu importe leur situation au titre de la politique, présentent une liste de noms avec leurs offres ou leurs soumissions. La liste requise diffère selon la structure organisationnelle du soumissionnaire ou de l'offrant :

- Les fournisseurs, y compris les coentreprises incorporées ou non, doivent fournir une liste complète des noms de tous les administrateurs actuels.
- Les entreprises privées doivent plutôt présenter une liste de noms de tous les propriétaires de la société.
- De même, les fournisseurs soumissionnant à titre d'entreprise à propriétaire unique, y compris ceux soumissionnant en tant que coentreprise incorporée ou non, doivent fournir la liste complète des noms de tous les propriétaires
- Les fournisseurs soumissionnant à titre de société en nom collectif n'ont pas à soumettre une liste de noms

Les fournisseurs peuvent utiliser le présent formulaire pour fournir la liste de noms requise avec leurs soumissions ou leurs offres. À défaut de présenter une liste de noms avec une offre ou une soumission, lorsque requis, ladite offre ou soumission sera jugée non-conforme, ou le fournisseur sera disqualifié et ne pourra pas obtenir un contrat ou conclure une entente immobilière avec le Canada. Veuillez consulter le document [Bulletin d'information : Renseignements devant être soumis avec une soumission ou une offre](#) pour obtenir de plus amples renseignements.

Liste de noms pour le formulaire de [vérification de l'intégrité](#)



PARTIE 6 – CLAUSES DU CONTRAT SUBSÉQUENT

Les clauses et conditions suivantes s'appliquent à tout contrat subséquent découlant de la demande de soumissions et en font partie intégrante.

6.1 Exigences relatives à la sécurité

- 6.1.1 Ni le fournisseur ni quelque personne que ce soit qui est affecté à des travaux relatifs au contrat ou de l'entente NE DOIT avoir accès à des renseignements ou à des biens PROTÉGÉS ou CLASSIFIÉS.
- 6.1.2 Ni le fournisseur ni quelque personne affectée à des travaux relatifs au contrat ou à l'entente NE DOIT avoir accès sans escorte aux zones d'accès restreint des installations de Pêches et Océans Canada ou aux navires de la Garde côtière canadienne.
- 6.1.3 Le fournisseur et toutes les personnes affectées à des travaux relatifs au contrat ou à l'entente NE DOIVENT retirer aucun renseignement ou bien PROTÉGÉ ou CLASSIFIÉ des sites du MPO.
- 6.1.4 Aucun contrat de sous-traitance ou entente au tiers ne peut être octroyé sans l'obtention préalable de la permission écrite de l'autorité contractante (AC), c'est à dire qu'une nouvelle LVERS doit être traitée au même titre que le contrat initial.

6.2 Énoncé des travaux

L'entrepreneur doit exécuter les travaux conformément à l'énoncé des travaux qui se trouve à l'annexe «A».

6.3 Clauses et conditions uniformisées

Dans la mesure où le présent contrat est conclu avec Pêches et Océans Canada (MPO), toute référence à Travaux publics et Services gouvernementaux ou à TPSGC ou à son ministre contenue dans toute modalité, condition ou clause du présent contrat, y compris les clauses du guide des CUA incorporées par renvoi doivent être interprétées comme des références à Pêches et Océans Canada ou à son ministre

Toutes les clauses et conditions identifiées dans le contrat par un numéro, une date et un titre, sont reproduites dans le [Guide des clauses et conditions uniformisées d'achat](https://achatsetventes.gc.ca/politiques-et-lignes-directrices/guide-des-clauses-et-conditions-uniformisees-d-achat) (<https://achatsetventes.gc.ca/politiques-et-lignes-directrices/guide-des-clauses-et-conditions-uniformisees-d-achat>) publié par Travaux publics et Services gouvernementaux Canada.

6.3.1 Conditions générales

6.3.1.1 [2010B](#) (2022-12-01), Conditions générales - services professionnels (complexité moyenne) s'appliquent au contrat et en font partie intégrante.

6.3.1.2 Le paragraphe 10 des Conditions générales [2010B](#) (2022-12-01): services professionnels (complexité moyenne) – Présentation des factures, est modifié comme suit :

Supprimer : 2010B 10 (2018-06-21) Présentation des factures

Insérer : **Présentation des factures**

1. Les factures doivent être soumises au nom de l'entrepreneur à l'adresse suivante DFO.invoicing-facturation.MPO@DFO-MPO.gc.ca et en copie carbone à : *(à insérer lors de l'attribution du contrat)* L'entrepreneur doit présenter des factures pour chaque livraison ou expédition; ces factures doivent s'appliquer uniquement au contrat. Chaque facture doit indiquer si elle porte sur une livraison partielle ou finale.



2. Les factures doivent contenir :
 - a. Le nom de l'entrepreneur et l'adresse physique pour le versement.
 - b. Le numéro d'entreprise de l'ARC ou le numéro d'entreprise – approvisionnement (NEA) de l'entrepreneur.
 - c. La date de facturation.
 - d. Le numéro de facture.
 - e. Le montant de la facture (ventilé entre les montants de poste et les montants de taxe).
 - f. La devise de facturation (si la facture n'est pas établie en dollars canadiens).
 - g. Le numéro de référence du MPO (numéro du bon de commande ou autre numéro de référence valide).
 - h. Le nom de la personne-ressource du MPO (employé du MPO qui a passé la commande ou à qui les marchandises ont été envoyées). **Remarque :** La facture sera renvoyée à l'entrepreneur si ces renseignements ne sont pas communiqués).
 - i. La description des biens ou des services fournis (fournir les détails des dépenses (comme l'article, la quantité, l'unité de délivrance, les tarifs horaires fermes de main-d'œuvre et le niveau d'effort, les contrats de sous-traitance, selon le cas) conformément à la base de paiement, taxes applicables en sus.
 - j. Les déductions correspondant à la retenue de garantie, s'il y a lieu.
 - k. Le report des totaux, s'il y a lieu.
 - l. Le cas échéant, le mode d'expédition ainsi que la date, les numéros de caisses ainsi que les numéros de pièce ou de référence, les frais d'expédition et tous autres frais supplémentaires.
3. Les taxes applicables doivent être indiquées séparément dans toutes les factures, ainsi que les numéros d'inscription correspondants émis par les autorités fiscales. Tous les articles détaxés, exonérés ou auxquels les taxes applicables ne s'appliquent pas doivent être identifiés comme tels sur toutes les factures.
4. En présentant une facture, l'entrepreneur atteste que la facture correspond aux travaux qui ont été livrés et qu'elle est conforme au contrat.

6.4 Durée du contrat

6.4.1 Période du contrat

La période du contrat est à partir de la date du contrat jusqu'au 30 juin, 2023 inclusivement.

6.5 Responsables

6.5.1 Autorité contractante

L'autorité contractante pour le contrat est :

Nom : Kimberly Martin
Titre : Spécialiste de Contrat
Department: Pêches et Océans Canada
Directorate: Services du matériel et des acquisitions
Adresse : 301 promenade Bishop,
Fredericton, NB,
E3C 2M6
Téléphone : 506-429-2397
Courriel : DFOtenders-soumissionsMPO@dfo-mpo.gc.ca



L'autorité contractante est responsable de la gestion du contrat, et toute modification doit être autorisée, par écrit par l'autorité contractante. L'entrepreneur ne doit pas effectuer de travaux dépassant la portée du contrat ou des travaux qui n'y sont pas prévus suite à des demandes ou des instructions verbales ou écrites de toute personne autre que l'autorité contractante.

6.5.2 Chargé de projet *(à insérer lors de l'attribution du contrat)*

Le chargé de projet pour le contrat est :

Nom : _____

Titre : _____

Organisation : _____

Adresse : _____

Téléphone : _____

Courriel : _____

Le chargé de projet représente le ministère ou l'organisme pour lequel les travaux sont exécutés dans le cadre du contrat. Il est responsable de toutes les questions liées au contenu technique des travaux prévus dans le contrat. On peut discuter des questions techniques avec le chargé de projet; cependant, celui-ci ne peut pas autoriser les changements à apporter à l'énoncé des travaux. De tels changements peuvent être effectués uniquement au moyen d'une modification de contrat émise par l'autorité contractante.

6.5.3 Représentant de l'entrepreneur *(à insérer lors de l'attribution du contrat)*

Nom : _____

Titre : _____

Organisation : _____

Adresse : _____

Téléphone : _____

Courriel : _____

6.6 Divulgence proactive de marchés conclus avec d'anciens fonctionnaires

En fournissant des renseignements sur son statut, en tant qu'ancien fonctionnaire recevant une pension versée en vertu de la *Loi sur la pension de la fonction publique* (LPFP), l'entrepreneur a convenu que cette information sera déclarée sur les sites Web des ministères dans le cadre des rapports publiés sur la divulgation proactive, conformément à *l'Avis sur la Politique des marchés: 2012-2* du Secrétariat du Conseil du Trésor du Canada.

6.7 Paiement

6.7.1 Base de paiement

L'entrepreneur sera payé pour les coûts qu'il a raisonnablement et convenablement engagés dans l'exécution des travaux, conformément à la base de paiement à l'annexe « B », jusqu'à une limitation des dépenses de _____ \$. *(à insérer lors de l'attribution du contrat)* Les droits de douane sont inclus et les taxes applicables sont en sus.



6.7.2 Limitation des dépenses

1. La responsabilité totale du Canada envers l'entrepreneur en vertu du contrat ne doit pas dépasser la somme de _____ \$. (*à insérer lors de l'attribution du contrat*) Les droits de douane sont inclus et les taxes applicables sont en sus.
2. Aucune augmentation de la responsabilité totale du Canada ou du prix des travaux découlant de tout changement de conception, de toute modification ou interprétation des travaux, ne sera autorisée ou payée à l'entrepreneur, à moins que ces changements de conception, modifications ou interprétations n'aient été approuvés, par écrit, par l'autorité contractante avant d'être intégrés aux travaux. L'entrepreneur n'est pas tenu d'exécuter des travaux ou de fournir des services qui entraîneraient une augmentation de la responsabilité totale du Canada à moins que l'augmentation n'ait été autorisée par écrit par l'autorité contractante. L'entrepreneur doit informer, par écrit, l'autorité contractante concernant la suffisance de cette somme :
 - a. lorsque 75 % de la somme est engagée, ou
 - b. quatre mois avant la date d'expiration du contrat, ou
 - c. dès que l'entrepreneur juge que les fonds du contrat sont insuffisants pour l'achèvement des travaux,

selon la première de ces conditions à se présenter.

3. Lorsqu'il informe l'autorité contractante que les fonds du contrat sont insuffisants, l'entrepreneur doit lui fournir par écrit une estimation des fonds additionnels requis. La présentation de cette information par l'entrepreneur n'augmente pas la responsabilité du Canada à son égard.

6.7.3 Modalités de paiement- Paiements Multiples

Le Canada paiera l'entrepreneur lorsque des unités auront été complétés et livrés conformément aux dispositions de paiement du contrat si :

- a. une facture exacte et complète ainsi que tout autre document exigé par le contrat ont été soumis conformément aux instructions de facturation prévues au contrat;
- b. tous ces documents ont été vérifiés par le Canada;
- c. les travaux livrés ont été acceptés par le Canada.

6.7.4 Paiement électronique de factures – contrat

L'entrepreneur accepte d'être payé au moyen de l'un des instruments de paiement électronique suivants :

- a. Carte d'achat;
- b. Dépôt direct (national et international) ;

6.8 Instructions relatives à la facturation

Les paiements seront effectués à condition que:

- 6.8.1 Les factures doivent être envoyées par courriel aux comptes créditeurs du MPO à l'adresse électronique indiquée ci-dessous :

Courriel : DFO.invoicing-facturation.MPO@canada.ca
AP Coder - (**Nom à fournir à l'attribution du marché**)



6.8.2 L'entrepreneur doit soumettre ses factures conformément à l'article intitulé « Présentation des factures » des conditions générales. Les factures ne doivent pas être soumises avant que tous les travaux identifiés sur la facture soient complétés.

6.9 Attestations et renseignements supplémentaires

6.9.1 Conformité

À moins d'indication contraire, le respect continu des attestations fournies par l'entrepreneur avec sa soumission ou préalablement à l'attribution du contrat, ainsi que la coopération constante quant aux renseignements supplémentaires, sont des conditions du contrat et leur non-respect constituera un manquement de la part de l'entrepreneur. Les attestations pourront faire l'objet de vérifications par le Canada pendant toute la durée du contrat.

6.9.2 Clauses du Guide des CCUA

Clause du Guide des CCUA [A3015C](#) (2014-06-26) Attestation - contrat

6.10 Lois applicables

Le contrat doit être interprété et régi selon les lois en vigueur à **Nouvelle Écosse** et les relations entre les parties seront déterminées par ces lois .

6.11 Ordre de priorité des documents

En cas d'incompatibilité entre le libellé des textes énumérés dans la liste, c'est le libellé du document qui apparaît en premier sur la liste qui l'emporte sur celui de tout autre document qui figure plus bas sur ladite liste.

- a) les articles de la convention;
- b) [2010B](#) (2022-12-01), Conditions générales - services professionnels (complexité moyenne);
- c) Annexe A, Énoncé des travaux;
- d) Annexe B, Base de paiement;
- e) Annexe C, Conditions d'assurances;
- f) la soumission de l'entrepreneur en date du _____ (*à insérer lors de l'attribution du contrat*)

6.12 Assurance – exigences particulières [G1001C](#) (2013-11-06)

L'entrepreneur doit respecter les exigences en matière d'assurance prévues à l'annexe C .

L'entrepreneur doit maintenir la couverture d'assurance exigée pendant toute la durée du contrat. Le respect des exigences en matière d'assurance ne dégage pas l'entrepreneur de sa responsabilité en vertu du contrat, ni ne la diminue.

L'entrepreneur est responsable de décider si une assurance supplémentaire est nécessaire pour remplir ses obligations en vertu du contrat et pour se conformer aux lois applicables. Toute assurance supplémentaire souscrite est à la charge de l'entrepreneur ainsi que pour son bénéfice et sa protection.

L'entrepreneur doit faire parvenir à l'autorité contractante, dans les dix (10) jours suivant la date d'attribution du contrat, un certificat d'assurance montrant la couverture d'assurance et confirmant que la police d'assurance conforme aux exigences est en vigueur. Pour les soumissionnaires établis au Canada, l'assurance doit être souscrite auprès d'un assureur autorisé à faire affaire au Canada, cependant, pour les soumissionnaires établis à l'étranger, la couverture d'assurance doit être prise avec un assureur détenant une cote A.M. Best d'au moins « A- ». L'entrepreneur doit, à la demande de l'autorité contractante, transmettre au Canada une copie certifiée de toutes les polices d'assurance applicables.



6.13 État du navire

L'entrepreneur garantit que le navire fourni au Canada est en bon état mécanique, qu'il est tout à fait en état de prendre la mer, qu'il est équipé de matériel de sauvetage facilement accessible, qu'il sera doté d'un équipage adéquat et qu'il sera entièrement conforme à la [Loi de 2001 sur la marine marchande du Canada](#), L.C. 2001, ch. 26.

6.14 Clauses du Guide des CCUA

Clause du Guide des CCUA [A7017C](#) (2008-05-12) Remplacement d'individus spécifiques

Clause du Guide des CCUA [A8501C](#) (2014-06-26) Navire affrété - contrat

6.15 Règlement des différends

- (a) Les parties conviennent de maintenir une communication ouverte et honnête concernant les travaux pendant toute la durée de l'exécution du marché et après.
- (b) Les parties conviennent de se consulter et de collaborer dans l'exécution du marché, d'informer rapidement toute autre partie des problèmes ou des différends qui peuvent survenir et de tenter de les résoudre.
- (c) Si les parties n'arrivent pas à résoudre un différend au moyen de la consultation et de la collaboration, les parties conviennent de consulter un tiers neutre offrant des services de règlement extrajudiciaire des différends pour tenter de régler le problème.
- (d) Vous trouverez des choix de services de règlement extrajudiciaire des différends sur le site Web Achats et ventes du Canada sous le titre « [Règlement des différends](#) ».

6.16 Considérations d'ordre environnemental

Dans le cadre de la politique canadienne en vertu de laquelle les ministères et organismes fédéraux doivent prendre les mesures nécessaires pour acheter des produits et des services dont l'empreinte sur l'environnement est moins importante que celle des produits et des services traditionnellement achetés, les offrants doivent tenir compte des points suivants :

- a. En matière de consommation de papier :
 - Fournir et transmettre les ébauches de rapports, les rapports finaux et les soumissions en format électronique. Si des documents papier sont requis, ceux-ci devront être imprimés recto verso en noir et blanc, à moins d'indication contraire de l'utilisateur désigné.
 - x Imprimés sur du papier avec une teneur minimale en matières recyclées de 30 % et/ou certifié, comme provenant d'une forêt à gestion durable.
 - Recycler les documents imprimés qui ne servent plus (en se conformant aux exigences relatives à la sécurité).
- b. En matière d'exigences relatives aux déplacements :
 - On encourage l'offrant à utiliser, dans la mesure du possible, la vidéoconférence ou la téléconférence afin de réduire les déplacements inutiles au minimum.
 - Utilisations d'établissements ayant une cote écologique : les offrants sous contrat avec le gouvernement du Canada peuvent accéder au [répertoire d'hébergement de TPSGC](#), lequel contient une liste d'établissements ayant une cote écologique. Au moment de chercher un lieu d'hébergement, les offrants peuvent chercher des établissements ayant une cote écologique.



Ces établissements sont identifiées par une clé verte ou une feuille verte et honorent le tarif accordé aux offrants.

- Utiliser le transport en commun ou un moyen de transport vert, dans la mesure du possible.



ANNEXE «A» - ÉNONCÉ DES TRAVAUX

1.0 TITRE :

Navire à passagers loué par Conservation et Protection pour des patrouilles dans les eaux adjacentes à l'ouest du Cap-Breton (N.-É.)

2.0 CONTEXTE :

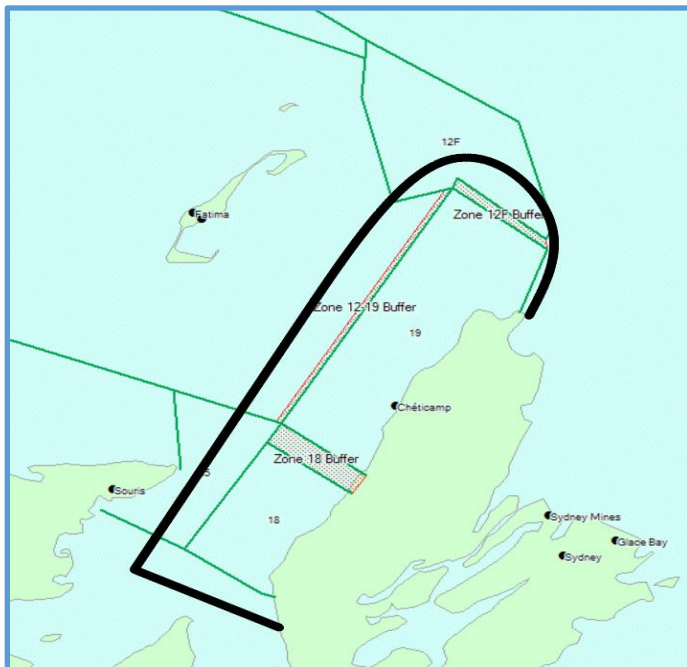
Le ministère des Pêches et des Océans a un besoin continu d'établir une offre " sur demande " pour la location d'un navire à passagers qui servira comme une plate-forme aux agents des pêches pour surveiller la conformité de diverses pêches dans les eaux adjacentes à l'ouest du Cap-Breton (N.-É.).

3.0 SERVICES REQUIS :

Le MPO a besoin de louer un bateau de pêche d'une longueur totale de 40 à 44 pieds, avec le service d'un capitaine et de deux membres d'équipage. Les membres d'équipage doivent aider à l'embarquement et à l'inspection des engins de pêche à la demande d'un agent des pêches.

3.1 Inspections et patrouilles d'engins (avec un agent des pêches à bord)

- Remorquer principalement des casiers de crabe des neiges, mais aussi un minimum de casiers à homard, de casiers à crabe commun, de filets maillant (hareng/poisson de fond), de palangres et d'autres types d'engins et d'appareils de pêche.
- Effectuer principalement des patrouilles semi-hauturières dans la pêche au crabe des neiges, mais aussi des patrouilles côtières sporadiques dans la pêche au homard, au Crabe commun, au hareng, au maquereau récréatif, au bar rayé, au thon, au poisson de fond et autres, selon les besoins.



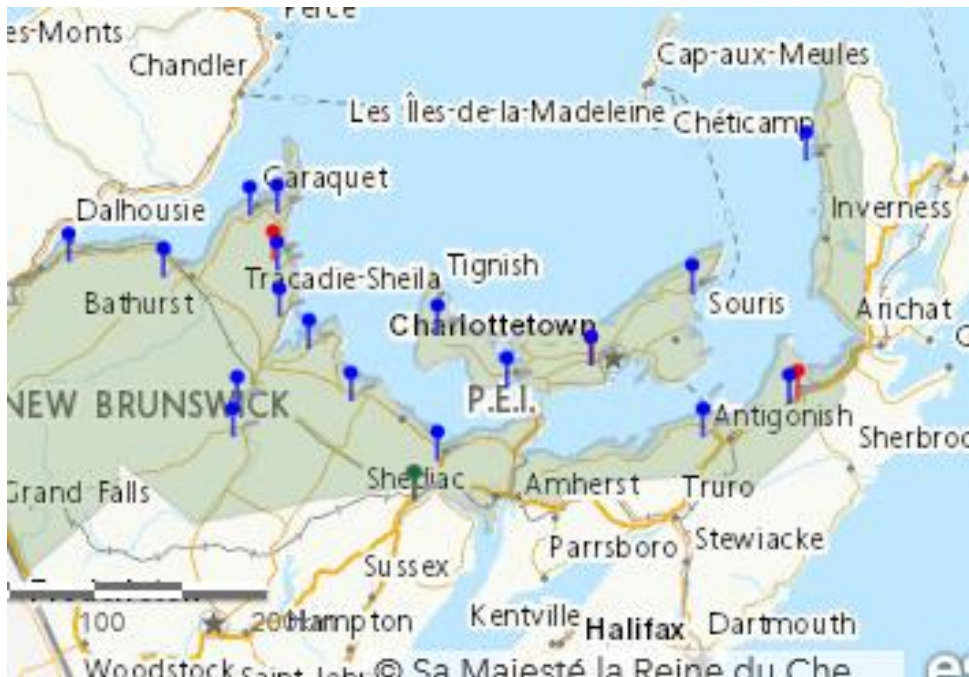


3.2 Capacité et aptitudes du navire

- L'espace sur le pont doit être suffisamment grand pour permettre l'empilement d'au moins 25 casiers à crabe (le diamètre des casiers est habituellement de six à sept pieds (base/plancher) ou d'au moins 50 casiers à homard.
- Le navire doit pouvoir atteindre une vitesse minimale requise de 8 nœuds et maintenir une vitesse de croisière de 8 nœuds ou plus pendant une période prolongée (sans chargement). En cas d'urgence, un agent des pêches peut exiger que le navire passe à un endroit à un autre dans un court laps de temps. Un agent des pêches peut demander au capitaine de naviguer à une vitesse de 8 nœuds ou plus pendant une période prolongée ; par conséquent, la performance du moteur doit être en mesure d'accomplir la tâche demandée.
- Le navire doit être équipé d'une installation sanitaire acceptable.
- Au moins une prise de courant de 110V à la disposition des agents des pêches.

3.3 Autre

- Pendant la durée du contrat, le MPO installera un système de surveillance des navires (SSN) à bord du bateau de pêche. Le SSN transmettra la position du bateau en latitude et en longitude, la date et l'heure et la vitesse du bateau. L'entrepreneur sera responsable de la disponibilité d'une prise de courant de 12 volts à bord du bateau.
- Le contractant doit :
 - (a) ne pas modifier ou altérer le SSN ou son fonctionnement ;
 - (b) détruire, éliminer ou enlever le SSN ou les enregistrements ou supports de stockage associés ;
 - (c) émettre ou faire émettre tout signal électronique ou électrique qui rend le SSN inopérant ou imprécis ;
 - (d) interférer avec ou de bloquer tout signal requis par le SSN pour recueillir, enregistrer ou transmettre des informations.
- Le capitaine/les membres de l'équipage doivent s'assurer que le SSN est entièrement opérationnel et activé pendant toute la durée du voyage en mer du MPO. Le capitaine et les membres de l'équipage sont responsables de la conservation de la boîte noire pendant la durée du contrat et doivent prendre des mesures raisonnables pour protéger le navire contre le vol d'équipement.
- Il est possible que le navire doive se déplacer à l'extérieur de la zone de travail désignée, si les exigences opérationnelles le permettent. Cela peut inclure ou non les eaux de la région du Golfe qui bordent les provinces du Nouveau-Brunswick, de l'Île-du-Prince-Édouard et de la Nouvelle-Écosse (voir la zone surlignée en vert sur la carte ci-jointe). Si cela est nécessaire, le capitaine et les membres de l'équipage doivent prendre leurs propres dispositions d'hébergement aux frais de l'entrepreneur.



- Si le navire doit se déplacer loin de son port d'attache désigné, une nuitée dans ce port peut être organisée. L'entrepreneur sera rémunéré pour 3 heures supplémentaires de son salaire horaire dans ces cas-là.
- L'entrepreneur sera rémunéré pour un minimum de 3 heures de travail pour chaque appel de service pour lequel il est utilisé.

REMARQUE : Il convient de noter que le travail à effectuer comporte certains risques, tels que l'opération d'un navire dans des conditions météorologiques défavorables et pour les agents des pêches effectuant un mandat d'application de la loi.

4.0 Port d'attache :

Pour la date d'entrée en vigueur du contrat jusqu'au 30 juin 2023, l'un des ports d'attache suivants sera attribué à l'entrepreneur :

- 1) Un port sur la côte ouest de l'île du Cap-Breton (à être déterminé)

Avant l'attribution du contrat, l'entrepreneur et le chargé de projet discuteront et détermineront l'emplacement du port d'attache du navire, la décision finale étant prise par le chargé de projet. Tous les frais connexes ou supplémentaires engagés pour se rendre au port d'attache désigné du navire et en revenir seront à la charge exclusive du capitaine et des membres de l'équipage.

5.0 Service en mer :

Le ministère des Pêches et des Océans sera responsable de l'indemnisation du service en mer uniquement. Le service en mer commence lorsque le navire quitte le port et se termine lorsque le navire arrive au port. Le taux quotidien pour le service en mer correspondra à 9,5 heures de service en mer. Pour toute heure de service en mer inférieure à 9,5 heures ou supérieure à 9,5 heures, la compensation sera basée sur un taux horaire obtenu en divisant le taux quotidien par 9,5. Pour les périodes prolongées en mer, la compensation maximale autorisée par jour sera de 16 heures.



6.0 Disponibilité :

La rémunération pour la disponibilité dans les ports autres que le port d'attache de l'entrepreneur sera de quatre (4) heures par jour au port pour les jours où aucun service en mer n'est prévu. La rémunération sera calculée au taux horaire obtenu en divisant le taux quotidien par 9,5, comme indiqué dans la section " service en mer " ci-dessus.

7.0 Entrepreneur :

Tous les coûts liés aux opérations telles que l'assurance, les réparations, l'entretien, la nourriture, le logement et le salaire de l'équipage sont à la charge de l'entrepreneur.

L'entrepreneur **DOIT** :

- Maintenir le navire en classe et selon les exigences de tous les règlements canadiens applicables et le garder en bon état de marche et dans un état d'efficacité complet en ce qui concerne la coque, les machines et l'équipement pour et pendant la période du contrat.
- S'assurer que le capitaine, le navire et l'équipage sont disponibles pour prendre la mer à court terme et doivent être disponibles pour répondre à un appel dans un délai de trois heures. Le navire et l'équipage doivent également être disponibles "sur demande" à toute heure du jour, y compris les samedis, dimanches et jours fériés pendant la durée du contrat.
- S'assurer que le capitaine, le navire et l'équipage se conforment aux tâches et aux instructions quotidiennes fournies par l'agent des pêches affecté au navire et qu'ils se conforment à ces instructions de manière respectueuse pendant toute la durée du contrat.
- Fournir le nom du capitaine et de l'équipage au superviseur local de Conservation & Protection pour approbation avant de les déployer dans le cadre de ce contrat.
- S'assurer que le capitaine, le navire et l'équipage se conforment à toutes les lois et directives du gouvernement du Canada concernant la sécurité en mer sont observées par ses employés.

8.0 ESTIMATION DES JOURS REQUIS

Il est prévu qu'environ **10 jours** de service en mer seront fournis pendant la période d'entrée en vigueur du contrat jusqu'au 30 juin 2023.



ANNEXE «B» - BASE DE PAIEMENT

Pour la prestation de tous les services professionnels, y compris tous les coûts associés nécessaires à l'exécution des travaux requis.

Le proposeur sera rémunéré pour un minimum de 3 heures de travail pour chaque appel de service pour lequel il est utilisé.

Tarif minimum _____ \$ pour 3 heures de service

Description	Est # de jour (A)	Heures par jour	Tarif journalier ferme (tout compris) (B)
Pour tous les travaux décrits à l'annexe A - Énoncé des travaux. Nom (s) des ressources proposées: Capitaine – _____ Membre d'équipage – _____	10	9.5	\$ _____.



ANNEXE «C» - CONDITIONS D'ASSURANCE

Assurance responsabilité en matière maritime

1. L'entrepreneur doit souscrire une assurance protection et indemnisation mutuelle qui doit comprendre une responsabilité additionnelle en matière de collision et de pollution. L'assurance doit être souscrite auprès d'un membre du groupe international de sociétés d'assurance mutuelle, ou avec un marché fixe, et le montant ne doit pas être inférieur aux limites fixées par la [Loi sur la responsabilité en matière maritime](#), L.C. 2001, ch. 6. La protection doit comprendre les membres d'équipage, s'ils ne sont pas couverts par l'assurance contre les accidents du travail décrite au paragraphe 2 ci-dessous.
2. L'entrepreneur doit souscrire une assurance contre les accidents du travail, qui couvre tous les employés effectuant des travaux conformément aux exigences réglementaires du territoire ou de la province. Ou même, les exigences réglementaires de l'État, de la résidence ou de l'employeur, ayant une autorité sur ces employés. Si la Commission des accidents du travail juge que l'entrepreneur fait l'objet d'une contravention supplémentaire en raison d'un accident causant des blessures ou la mort d'un employé de l'entrepreneur ou sous-traitant, ou découlant de conditions de travail dangereuses, cette contravention doit être aux frais de l'entrepreneur.
3. La police d'assurance protection et indemnisation mutuelle doit comprendre les éléments suivants :
 - a. Assuré additionnel : Le Canada est désigné comme assuré additionnel, mais seulement concernant les responsabilités qui peuvent découler de l'exécution du contrat par l'entrepreneur. L'intérêt du Canada en tant qu'assuré additionnel devrait se lire comme suit : Le Canada, représenté par Travaux publics et Services gouvernementaux Canada.
 - b. Renonciation des droits de subrogation : L'assureur de l'entrepreneur doit renoncer à tout droit de subrogation contre le Canada, représenté par *le Ministère des Pêches et Océans* et par Travaux publics et Services gouvernementaux Canada relativement à toute perte ou dommage au navire, peu en importe la cause.
 - c. Avis d'annulation : L'entrepreneur fournira à l'autorité contractante un avis écrit de trente (30) jours avant l'annulation de la police ou tout autre changement à la police d'assurance.
 - d. Responsabilité réciproque et séparation des assurés : Sans augmenter la limite de responsabilité, la police doit couvrir toutes les parties assurées dans la pleine mesure de la couverture prévue. De plus, la police doit s'appliquer à chaque assuré de la même manière et dans la même mesure que si une police distincte avait été émise à chacun d'eux.
 - e. Droits de poursuite : Conformément à l'alinéa 5 d) de la [Loi sur le ministère de la Justice](#), L.R.C. 1985, ch. J-2, art. 1, si une poursuite est intentée par ou contre le Canada et que, indépendamment de la présente clause, l'assureur a le droit d'intervenir en poursuite ou en défense au nom du Canada à titre d'assuré additionnel désigné conformément à la police d'assurance, l'assureur doit communiquer promptement avec le Procureur général du Canada, par lettre recommandée ou par service de messagerie, avec accusé de réception, pour s'entendre sur les stratégies juridiques.

Pour la province de Québec, envoyer à l'adresse suivante :

Directeur
Direction du droit des affaires
Bureau régional du Québec (Ottawa)
Ministère de la Justice
284, rue Wellington, pièce SAT-6042
Ottawa (Ontario) K1A 0H8

Pour les autres provinces et territoires, envoyer à l'adresse suivante :

Avocat général principal
Section du contentieux des affaires civiles
Ministère de la Justice



234, rue Wellington, Tour de l'Est
Ottawa (Ontario) K1A 0H8

Une copie de cette lettre doit être envoyée à l'autorité contractante à titre d'information. Le Canada se réserve le droit d'intervenir en codéfense dans toute poursuite intentée contre le Canada. Le Canada assumera tous les frais liés à cette codéfense. Si le Canada décide de participer à sa défense en cas de poursuite intentée contre lui et qu'il n'est pas d'accord avec un règlement proposé et accepté par l'assureur de l'entrepreneur et les plaignants qui aurait pour effet de donner lieu à un règlement ou au rejet de l'action intentée contre le Canada, ce dernier sera responsable envers l'assureur de l'entrepreneur pour toute différence entre le montant du règlement proposé et la somme adjugée ou payée en fin de compte (coûts et intérêts compris) au nom du Canada.



ANNEXE «D» - CRITÈRES D'ÉVALUATION

Critères techniques obligatoires

L'offre doit répondre aux critères techniques obligatoires spécifiés ci-dessous. Le soumissionnaire doit fournir la documentation nécessaire pour justifier le respect de cette exigence.

Les offres qui ne répondent pas aux critères techniques obligatoires seront déclarées non recevables.

Chaque critère technique obligatoire doit être traité séparément.

L'acceptation des soumissions est à la discrétion de Pêches et Océans Canada.

Une soumission peut être rejetée si le navire affrété proposé ne répond pas aux exigences précisées dans l'énoncé des travaux après l'inspection du MPO.

Pêches et Océans Canada se réserve le droit d'inspecter le navire des soumissionnaires conformes avant l'attribution du contrat afin de vérifier et de confirmer l'information contenue dans la proposition de soumission. À la fin du processus de demande de propositions, tous les soumissionnaires seront informés de leur classement. (Si le soumissionnaire classé au premier rang réussit son inspection, le contrat lui sera attribué. Si le navire échoue à l'inspection, nous contacterons le soumissionnaire classé deuxième pour confirmer sa disponibilité et organiser une inspection, et ainsi de suite jusqu'à ce qu'un contrat soit attribué ou qu'il n'y ait plus de soumissionnaires qualifiés.

Le soumissionnaire doit inclure le tableau suivant dans sa proposition, en indiquant que sa proposition répond aux critères obligatoires, et en fournissant le numéro de page ou la section de la proposition qui contient les informations permettant de vérifier que les critères ont été respectés. Le simple fait de déclarer que vous répondez aux critères ne constitue pas une preuve. Pour chaque expérience/projet citée, inclure : le mois/année de début, le mois/année de fin, une brève description du travail effectué, le nom de l'organisation pour laquelle le travail a été fourni.

LE SOUMISSIONNAIRE DOIT FOURNIR LA PREUVE QU'IL RÉPOND À TOUTES LES EXIGENCES OBLIGATOIRES POUR ÊTRE CONSIDÉRÉ COMME CONFORME.

(Le cas échéant, veuillez inclure des photographies)

Instructions d'évaluation

L'expérience de la ressource proposée par le soumissionnaire doit être clairement identifiée en fournissant un résumé/une description des projets/expériences de travail antérieurs et en indiquant quand le travail a été effectué.

L'expérience doit être clairement identifiée en fournissant :

- **Le nom du projet ;**
- **Le nom de l'organisation cliente ;**
- **La période pendant laquelle le service a été fourni (mois et année) ; et**
- **Un aperçu détaillé des services fournis.**

Veuillez noter que les soumissionnaires doivent remplir les tableaux suivants et les joindre à leur soumission.



No.	Critères obligatoires	Critère Satisfait (O/N)	Renvoi à la proposition du soumissionnaire (Page #)
M1	Le soumissionnaire doit fournir la preuve et réussite d'un " avis d'inspection " ou d'un " certificat d'inspection de navire à passagers " de la Sécurité maritime de Transports Canada.		
M2	Le soumissionnaire doit fournir la preuve que le navire qui sera utilisé dans le cadre de ce contrat est équipé d'un radeau de sauvetage pouvant accueillir toutes les personnes à bord du navire en tout temps (conformément à l'avis d'inspection de la Sécurité maritime de Transports Canada ou au certificat d'inspection des navires à passagers). Une preuve par photographie est requise.		
M3	Le soumissionnaire doit fournir la preuve que son navire est équipé de l'équipement électronique de navigation suivant : Une preuve par photographie est requise. 1. Un système de positionnement global différentiel (DGPS) ou un récepteur GPS WAAS ; 2. Un traceur de cartes de qualité marine avec des cartes nautiques électroniques à jour pour le détroit de Northumberland et le golfe du Saint-Laurent ; 3. Un radar de marine d'une portée d'au moins 48 milles nautiques avec un capteur de cap ; 4. Tout autre équipement électronique de navigation standard tel qu'un sondeur, une radio VHF/Marine et un compas marin.		
M4	Le soumissionnaire doit fournir la preuve que le navire est équipé d'un releveur de casiers à crabe des neiges, un releveur de casiers à homards, d'un releveur de palangres et d'un enrouleur de filets pouvant relever des filets maillant. (Une preuve par photographie est requise.)		
M5	Le soumissionnaire doit fournir la preuve que le capitaine proposé a au moins 5 ans d'expérience dans l'exploitation d'un navire de pêche.		
M6	Le soumissionnaire doit fournir la preuve que le capitaine proposé est titulaire d'au moins capitaine de pêches, 4^e classe . (Une preuve par photographie est requise.)		
M7	Le capitaine et l'équipage doivent se soumettre à une vérification du casier judiciaire. À la lumière de la crise sanitaire actuelle du COVID-19, le MPO est conscient que les soumissionnaires potentiels éprouvent des difficultés à obtenir une vérification du casier judiciaire (CRC). Pour tout soumissionnaire potentiel qui n'est pas en mesure d'obtenir une vérification de casier judiciaire valide de leur police locale, le MPO demande aux soumissionnaires potentiels et à leur équipage d'autodéclarer leur casier judiciaire et d'accepter d'obtenir une CRC dès que ce service sera rétabli avec leur service de police local. Si une autodéclaration fautive ou inexacte est fournie, le MPO se réserve le droit de mettre fin à l'entente ou de demander que le personnel soit remplacé par une personne également qualifiée.		