

## **ADDENDA 1**

15 avril 2024

**Projet :** Ajout de barbelé sur clôture existante

**Propriétaire :** Service correctionnel Canada  
Établissement Archambault, Sainte-Anne-des-Plaines

**Discipline:** Architecture

*Le présent addenda fait partie intégrante des documents de contrat et devra être lu conjointement avec les documents de soumission.*

*Cet addenda a pour but de renseigner les soumissionnaires sur des additions, des modifications ou des informations complémentaires apportées aux documents. Dans le cas de modifications, les clauses du présent addenda ont priorité sur celles des sections du devis.*

*Même si un produit est reconnu équivalent aux spécifications, ces dernières doivent être respectées. L'entrepreneur demeure responsable de s'assurer que toutes les exigences seront rencontrées.*

### **QUESTIONS-RÉPONSES**

1. En lien avec le type de concertina demandé dans le devis, aucun produit ne semble correspondre à vos critères de dimension. Est-il possible pour vous de consulter les 2 documents joint et me préciser quel type de concertina est acceptable?

Réponse : Aucun produit ne peut être spécifié suivant les règles de gestion contractuelle applicables. L'entrepreneur doit sélectionner les produits respectant les exigences minimales indiquées. Voir aussi modifications au cahier des charges plus bas.

2. Au sujet des supports de barbelé, l'épaisseur des tuyaux de 8mm dépasse le critère de tuyaux de clôture standard type C-40 qui ont 4mm d'épaisseur. Sinon les tuyaux en acier standard c-40 font 6mm d'épaisseur et nous pouvons les faire galvaniser à chaud par la suite. Merci de spécifier quel type de tuyaux utiliser.

Réponse : Les tuyaux de 4 mm d'épaisseur pourront être utilisés. Voir modifications aux plans.

3. Le détail des plaques d'ancrage pour les supports de barbelé est incomplet, le diamètre des trous et spécification des ancrage chimiques est manquant.

Réponse : La conception des ancrages est sous la responsabilité de l'entrepreneur via l'ingénieur qui signera et scellera les dessins d'atelier.

4. Les soudures faites en chantier sont-elles soumises à une norme en particulier et les travaux sont-ils régies de manière générale par la CCQ ?

Réponse : Les soudures en chantier doivent être réalisées selon les normes, lois et réglementation applicables dont les exigences au niveau de toutes les autorités ayant compétences sur un chantier. Se référer aussi à la section 01 35 29.06 Santé et sécurité. Voir aussi modification modifications au cahier des charges plus bas.

5. Les supports de clôture standards de barbelé ont 3 encoches et sont conçus pour 3 fils de support, ce produit est-il acceptable ?

Réponse : Le produit doit minimalement respecter l'exigence pour deux soutiens de bobine et permettre la configuration d'installation indiquée aux plans et devis. Le produit pourra être acceptable s'il le permet malgré l'encoche superflus.

6. Possible de nous confirmer l'accès pour la grue et les zones où elle pourrait être stationnée afin de calculer la distance à couvrir avec la flèche. Inclure également la hauteur libre et largeur des barrières à traverser pour cette opération. (Voir plan plus bas)

Réponse : Des X ont été ajoutés sur la carte aux endroits possibles de stationnement pour la grue.  
Hauteur des bâtiments  $\pm 23'$ .



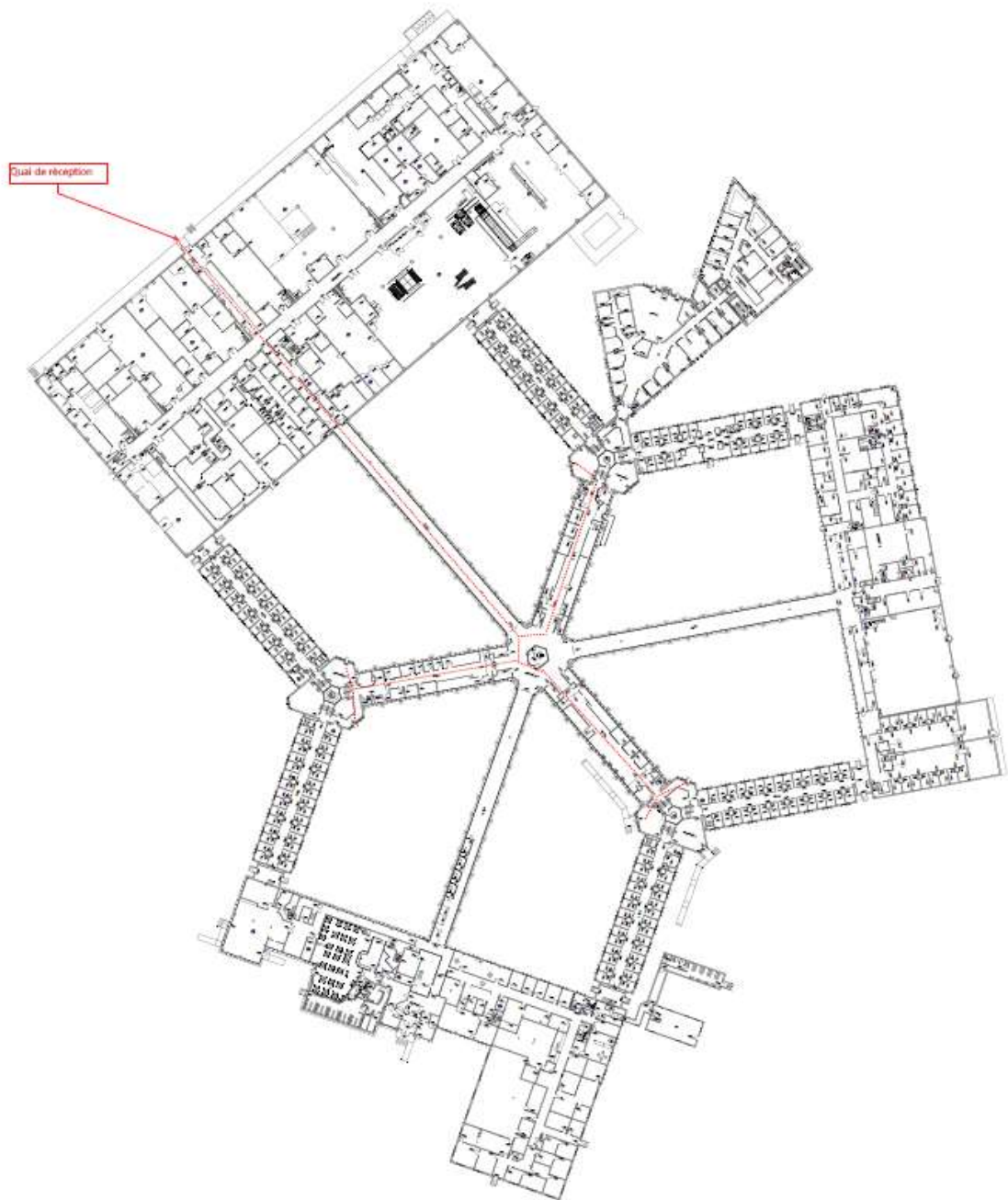
7. Confirmer s'il est possible de fermer une cour pour la durée des travaux dans celle-ci afin de limiter la manutention des équipements à la fin de chaque quart de travail.

Réponse : Oui, il va être possible de fermer la cour pour la durée des travaux.

8. Voir s'il est également possible de laisser les matériaux et/ou gros équipements (ex : nacelle) dans les cours si entourées de clôture temporaire et bien sécurisée.

Réponse : Oui, il sera possible de laisser les matériaux et gros équipements dans la cour pendant les travaux. Les matériaux devront être bien rangés et les gros équipements mis hors tension. Pas besoin d'installer une clôture temporaire, la cour va être fermée aux détenus. Les outils seront déposés dans un coffre à outils barré, fournit par l'entrepreneur. Les matériaux doivent être livrés une cour à la fois, donc à 5 reprises. Voir position des entrées et quai de réception.





9. Y a-t-il une limite de temps pour effectuer les travaux? Si oui, quelles sont les pénalités applicables ?

Réponse : Non, aucune limite de temps.

10. Clarifier le détail de conception du bavolet à être ancré au mur (Détail 06-001 Plan A-001). Un simple tuyau avec œillet pour les fils barbelés seraient beaucoup plus simple à mon avis.

Réponse : Le détail montre un bavolet installé sur un ancrage mural est représenté. Le détail est maintenu.

11. Discordance entre le type de grillage au chantier et celui demandé au devis. Au devis, il est demandé inférieur et supérieur en barbelé soit twist/twist, et au chantier, il est présent de la maille knuckle en bas et twist en haut.

Réponse : Respecter les exigences du devis.

12. Tous les éléments de clôture sur place sont fixés avec des boulons de clôture standard soit type carrosserie. Au devis il est indiqué de mettre des break-nuts.

Réponse : Les exigences du devis doivent être respectés, ces dernières reflètent les exigences de sécurité de l'établissement qui peuvent être différentes des exigences en vigueur lors de l'érection de la clôture existante.

13. Doit-on vraiment prévoir des dessins signés scellés structuraux avant et après construction tel que stipulé dans le devis ?

Réponse : L'entrepreneur est responsable de fournir des dessins d'atelier signés et scellés par un ingénieur en structure qui validera le respect des exigences telles que spécifiées et ainsi s'assurer de la sécurité des installations. Les exigences sont maintenues.

14. Spécifier le type de broche pour attacher le concertina au fil barbelé.

Réponse : Voir la spécification au point 2.5.2 de la section 32 31 13 Clôtures grillagées et barrières.

15. Spécifier les matériaux de conception du bras de barbelé à être installé sur la clôture (celui où passe le tube supérieur à travers).

Réponse : Tel que les autres composantes, en acier galvanisé.

16. Permettez-vous la fermeture d'une cour le temps de l'exécution des travaux. Si oui, pendant combien de jours consécutifs ?

Réponse : Oui, le temps nécessaire pour effectuer les travaux.

17. Le ruban barbelé de type concertina demandé au devis n'est pas disponible. De plus, la spécification du fini du produit n'est pas indiquée, le fini du produit doit-être en acier galvanisé ou en acier inoxydable ?

Réponse : Tel que mentionné au devis, en acier galvanisé.

18. Dans le devis, il est inscrit dans la section 1.5 documents et échantillons à soumettre :

Dessins de conception structurale d'un ingénieur :

- 1 L'entrepreneur devra obtenir les dessins de conception, signés et scellés, d'un ingénieur en structure membre de l'Ordre des ingénieurs du Québec indiquant les spécifications pour la réalisation des fondations, des poteaux et traverses, des assemblages requis, les calculs de charge et toute information de nature structurale permettant de réaliser les ouvrages tel que montré aux présents documents.
- 2 Les dessins d'atelier soumis doivent porter le sceau d'un ingénieur compétent reconnu dans la province de Québec. Ce sceau certifie que la conception du système de clôtures et de barrières grillagées répond aux exigences des documents contractuels, du code de construction en vigueur, des règlements et des normes applicables.
- 3 L'entrepreneur devra, à la fin des travaux, émettre un certificat de conformité signé et scellé par l'ingénieur ayant fait la conception. Les visites et les services nécessaires à l'émission d'un tel certificat devront être prévues dans la soumission de l'entrepreneur.

Étant donné qu'il n'y a rien au niveau structural et que nous partons de l'existant, est-ce nécessaire de répondre à ces exigences? Est-ce que les dessins d'ateliers doivent porter le sceau d'un ingénieur ou si les dessins seront approuvés par vos ingénieurs?

Réponse : L'entrepreneur est responsable de fournir des dessins d'atelier signés et scellés par un ingénieur en structure qui validera le respect des exigences telles que spécifiées et ainsi s'assurer de la sécurité des installations. Les exigences sont maintenues.

## **MODIFICATIONS AU CAHIER DES CHARGES**

### **1. Section 32 31 13 Clôtures grillagées et barrières**

Ajouter la spécification suivante au point 2.2 Matériaux et matériels pour la clarification des rubans barbelés des concertinas ;

- .3 Ruban barbelé : conforme à la norme CAN/CGSB-138.2. Le ruban barbelé en acier galvanisé composé d'un ruban de barbelures de 20x0.5 mm minimum, avec espacement des barbelures de 35 mm pincé autour d'un fil d'acier galvanisé de 2.5 mm de diamètre pour former une spirale concertina.

### **2. Section 32 31 13 Clôtures grillagées et barrières**

Ajouter la spécification suivante au point 1.1 ;

- .6 Sauf indications contraires, exécuter les travaux de soudage conformément aux normes CSA S16, CSA W47.1, CSA W59 en vigueur. Procéder à la galvanisation par immersion à chaud conformément aux normes CAN\CSA G164, ASTM A123, BS 729 et CAN/CGSB-1.181.

## **MODIFICATIONS AUX PLANS**

1. Modification d'épaisseur des tubes d'acier des fixations murales tel que montré au croquis AD-1.1 inséré en pièce jointe.

---

Fin de l'addenda 1

Document vérifié par Marie-Ève Danis, architecte



## **ADDENDUM 1**

April 15, 2024

**Project :** Adding barbed wire to the existing fence

**Owner :** Correctional Service Canada  
Archambault Institution, Sainte-Anne-des-Plaines

**Discipline:** Architecture

*This addendum is an integral part of the contract documents and should be read in conjunction with the bid documents.*

*The purpose of this addendum is to inform bidders of additions, modifications or additional information made to the documents. In the case of modifications, the clauses of this addendum take precedence over those of the specification sections.*

*Even if a product is recognized as equivalent to the specifications, the latter must still be met. The contractor remains responsible for ensuring that all requirements are met.*

### **QUESTIONS AND ANSWERS**

1. In relation to the type of concertina requested in the quotation, none of the products seem to meet your size criteria. Is it possible for you to consult the 2 attached documents and tell me which type of concertina is acceptable?

Answer: No products can be specified under the applicable contract management rules. The contractor must select products that meet the specified minimum requirements. See also modifications to specifications below.

2. On the subject of barbed wire supports, the 8mm pipe thickness exceeds the criteria of standard C-40 fence pipes, which are 4mm thick. Alternatively, standard c-40 steel pipes are 6mm thick and we can have them hot-dip galvanized afterwards. Please specify which type of pipe to use.

Answer: 4 mm thick pipes can be used. See modifications to drawings.

3. Details of anchor plates for barbed wire supports are incomplete, with hole diameters and chemical anchor specifications missing.

Answer: Anchor design is the responsibility of the contractor, via the engineer who will sign and seal the shop drawings.

4. Are welds made on site subject to a specific standard, or is the work generally governed by the CCQ?

Answer: On-site welding must be carried out in accordance with applicable standards, laws and regulations, including the requirements of all authorities having jurisdiction over a worksite. Refer also to section 01 35 29.06 Health and safety requirements. See also modification of specifications below.

5. Standard barbed wire fence supports have 3 notches and are designed for 3 support wires, is this product acceptable?

Answer: The product must meet the minimum requirement for two coil supports and allow for the installation configuration indicated in the plans and specifications. The product may be acceptable if it allows this despite the superfluous notch.

6. Please confirm the access for the crane and the areas where it could be parked, in order to calculate the distance to be covered by the jib. Also include clearance and width of barriers to be crossed for this operation. (See plan below)

Answer: X's have been added to the map where the crane can be parked. Building height  $\pm 23'$ .



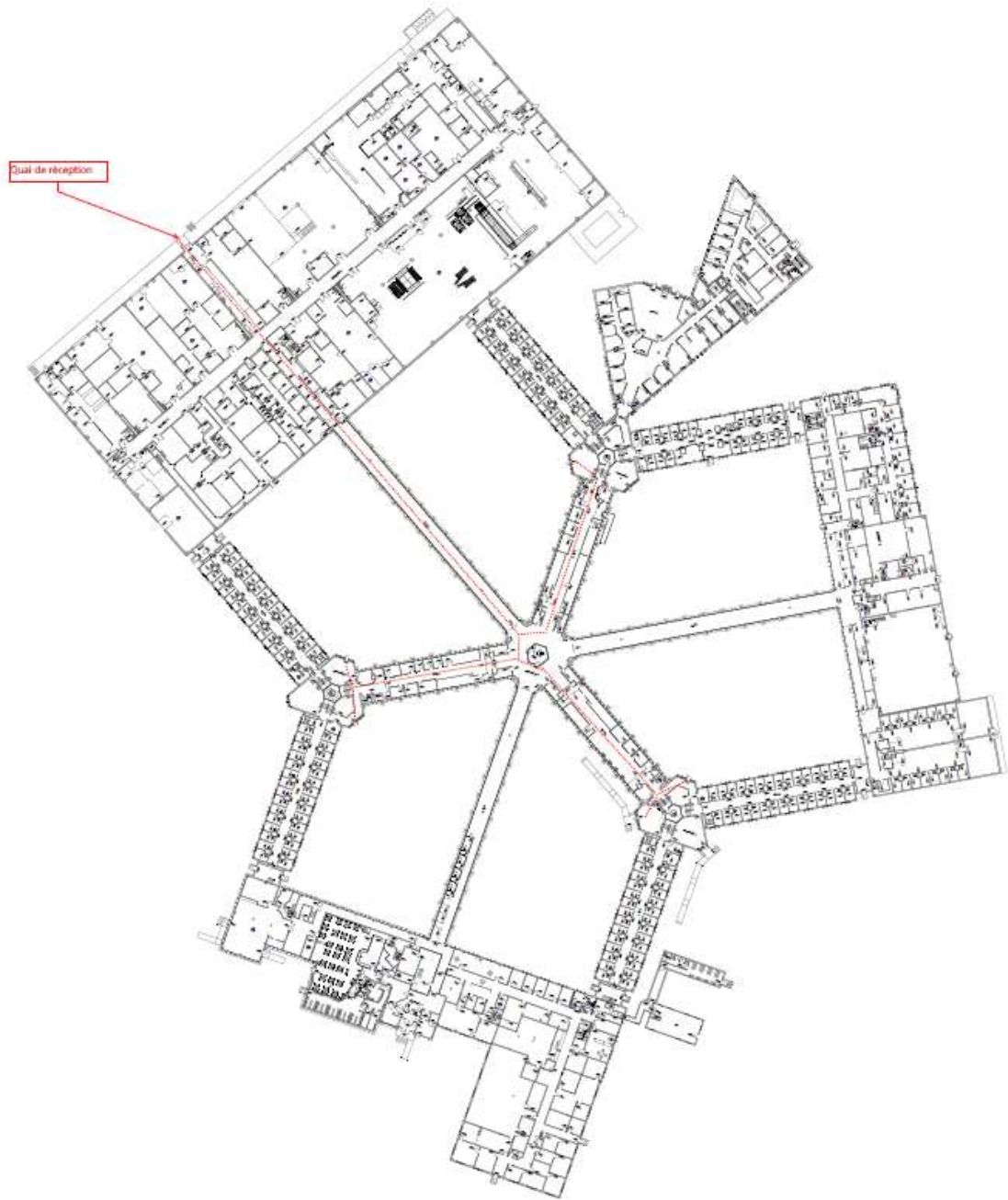
7. Confirm whether it is possible to close off a yard for the duration of the work to limit equipment handling at the end of each shift.

Answer: Yes, it will be possible to close the courtyard for the duration of the work.

8. See if it's also possible to leave materials and/or large equipment (e.g. cherry pickers) in the yards if surrounded by temporary, well-secured fencing.

Answer: Yes, it will be possible to leave materials and large equipment in the yard during the work. Materials will have to be properly stored and large equipment de-energized. There will be no need to install a temporary fence, as the yard will be closed to inmates. Tools are to be stored in a locked tool box provided by the contractor. Materials are to be delivered one yard at a time, i.e. 5 times. See position of entrances and receiving dock.





9. Is there a time limit for completing the work? If so, what penalties apply?

Answer: No, there is no time limit.

10. Clarify the design detail of the shutter to be anchored to the wall (Detail 06-001 Plan A-001). A simple pipe with a barbed-wire eye would be much simpler, in my opinion.

Answer: The detail shows a shutter installed on a wall anchor. The detail is maintained.

11. Discrepancy between the type of wire mesh used on site and that specified in the estimate. In the estimate, the lower and upper barbed wire mesh is requested as twist/twist, whereas on site, knuckle mesh is used at the bottom and twist at the top.

Answer: Comply with the specified requirements.

12. All fencing elements on site are fastened with standard fence bolts, either body type. Break-nuts are specified in the estimate.

Answer: The specifications must be respected, as they reflect the security requirements of the establishment, which may differ from the requirements in effect when the existing fence was erected.

13. Is it really necessary to provide signed, sealed structural drawings before and after construction, as stipulated in the specifications?

Answer: The contractor is responsible for providing shop drawings signed and sealed by a structural engineer who will validate compliance with the requirements as specified and thus ensure the safety of the installations. The requirements are maintained.

14. Specify the type of pin to attach the concertina to the barbed wire.

Answer: See the specification in point 2.5.2 of section 32 31 13 Mesh fences and gates.

15. Specify the design materials for the barbed-wire arm to be installed on the fence (the one where the top tube passes through).

Answer: Same as other components, in galvanized steel.

16. Will you allow a yard to be closed for the duration of the work? If so, for how many consecutive days?

Answer: Yes, the time needed to complete the work.

17. The concertina-type barbed tape requested in the quotation is not available. In addition, the product finish specification is not indicated. Should the product finish be galvanized steel or stainless steel?

Answer: Galvanized steel, as specified.

18. In section 1.5 of the quotation, the documents and samples to be submitted are listed :

Engineer's structural design drawings :

- 1 The contractor shall obtain design drawings, signed and sealed, from a structural engineer who is a member of the Ordre des ingénieurs du Québec, indicating specifications for the construction of foundations, posts and ties, required connections, load calculations and any other information of a structural nature enabling the works to be carried out as shown in these documents.
- 2 Submitted shop drawings must bear the seal of a qualified engineer recognized in the province of Quebec. This seal certifies that the design of the fence and gate system meets the requirements of the contract documents, current building codes, regulations and applicable standards.
- 3 Upon completion of the work, the contractor must issue a certificate of compliance signed and sealed by the design engineer. The visits and services required to issue such a certificate must be included in the contractor's bid.

Since there's nothing structural and we're starting from scratch, is it necessary to meet these requirements? Do shop drawings have to bear an engineer's seal, or will they be approved by your engineers?

Answer: The contractor is responsible for providing shop drawings signed and sealed by a structural engineer who will validate compliance with the requirements as specified and thus ensure the safety of the installations. The requirements are maintained.

## **MODIFICATIONS TO THE SPECIFICATIONS**

### **1. Section 32 31 13 Chain-link fences and gates**

Add the following specification to point 2.2 Materials and equipment for clarifying concertina barbed tape;

- .3 Barbed tape: complies with CAN/CGSB-138.2. Galvanized steel barbed tape consists of a ribbon of barbs 20x0.5 mm minimum, with barb spacing of 35 mm pinched around a 2.5 mm diameter galvanized steel wire to form a concertina spiral.

### **2. Section 32 31 13 Chain-link fences and gates**

Add the following specification to point 1.1;

- .6 Unless otherwise specified, weld in accordance with current CSA S16, CSA W47.1, CSA W59 standards. Hot-dip galvanize in accordance with CAN/CSA G164, ASTM A123, BS 729 and CAN/CGSB-1.181.

## **MODIFICATIONS AUX PLANS**

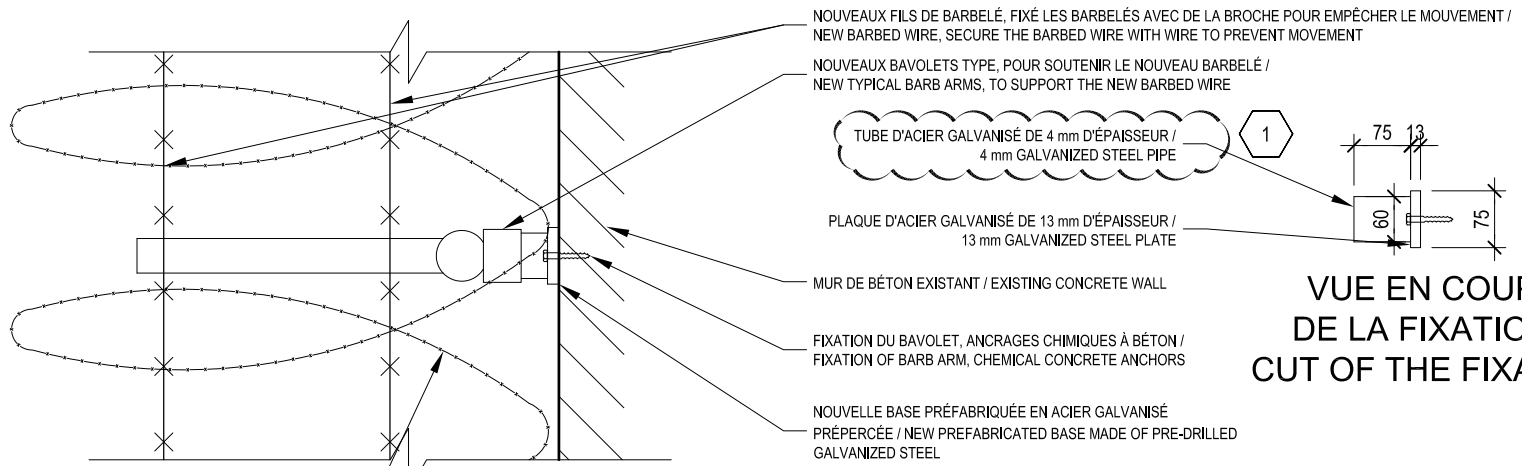
1. Modification of steel tube thickness for wall brackets as shown in sketch AD-1.1 attached.

---

End of Addendum 1

Verified by Marie-Ève Danis, architect





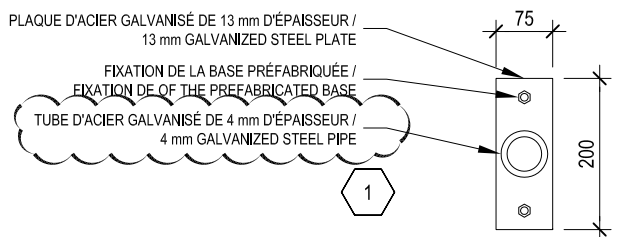
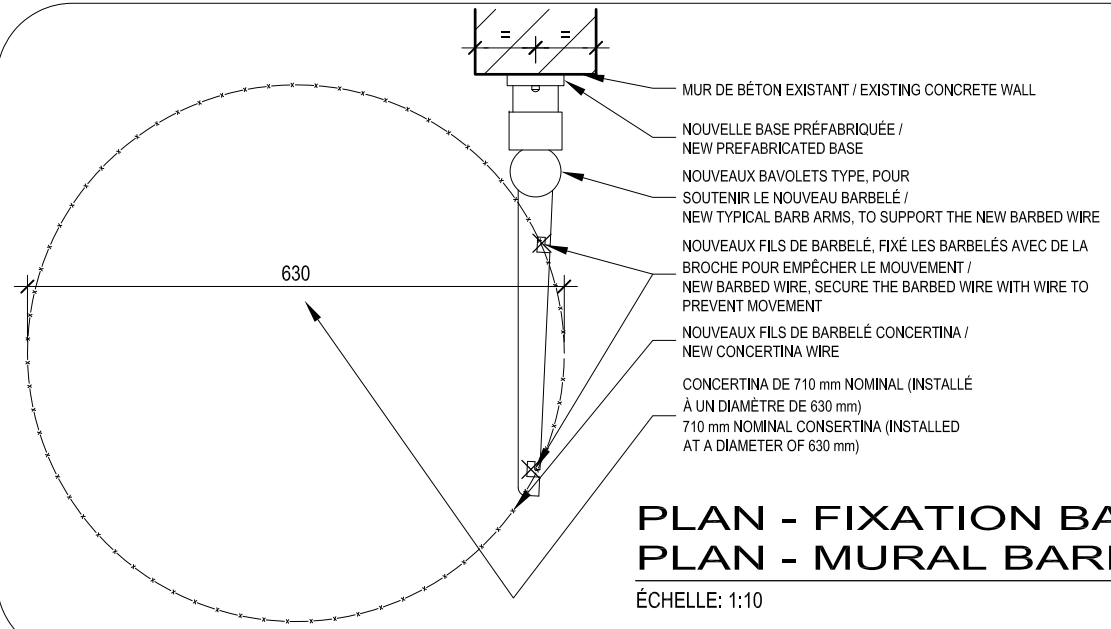
VUE EN COUPE  
DE LA FIXATION /  
CUT OF THE FIXATION

NOUVEAUX FILS DE BARBELÉ CONCERTINA /  
NEW CONCERTINA WIRE

**COUPE - FIXATION BARBELÉS MURALE /  
SECTION - MURAL BARBED WIRE FIXATION**

ÉCHELLE: 1:10

7  
001



VUE EN ÉLÉVATION  
DE LA FIXATION /  
ELEVATION OF  
THE FIXATION

**PLAN - FIXATION BARBELÉS MURALE /  
PLAN - MURAL BARBED WIRE FIXATION**

ÉCHELLE: 1:10

6  
001

Projet / Project: Ajout barbelé sur clôture existante / Adding barbed wire to the existing fence  
Établissement Archambault / Archambault Institution, Sainte-Anne-des-Plaines

Titre / Plan: MODIFICATION DE L'ÉPAISSEUR DES TUBES /  
TUBE THICKNESS MODIFICATION

Échelle / Scale: 1:10

Date: 15 avril 2024 /  
April 15, 2024

No. projet / Project no.: 230509

**Z&D**  
architectes

Nbre pages / Number of pages: AD-1.1